



METROPROJEKT Praha a.s.  
Ing. Vladana Čížková  
I. P. Pavlova 1786/2  
120 00 Praha 2

Praha 22.7.2016  
Vaše č.j.: 55-849/2016-Vyk  
Naše č.j. od-1349/FŘ/16, SP/5489/16  
Vyřizuje: Adam Němec, tel 221968228

Věc: Aktualizace stanoviska ze dne 25.5.2016 k dokumentaci pro územní řízení stavby „Optimalizace traťového úseku Čelákovice (mimo) – Mstětice (včetně), km 11,975-14,545

Dobrý den,

v návaznosti na společné jednání, které se konalo dne 23.6.2016 v sídle společnosti ČEPRO, a.s. v Roudnici nad Labem a na základě rozhodnutí představenstva naší společnosti ve věci dočasného záboru pozemku p.č. 158/5 a trvalého záboru části pozemku 233/7 oba v k.ú. Mstětice rušíme naše vyjádření ze dne 25.5.2016, č.j. 1605/FŘ/16, SP/5489/16 a nahrazujeme jej tímto.

V úseku řešeném předloženém projektovou dokumentací pro stavbu „Optimalizace traťového úseku Čelákovice (mimo) – Mstětice (včetně), km 11,975 – 14,545.“ se nachází sklad PHM Mstětice včetně kolejí naší vlečky, přívod pitné vody do areálu skladu a přívodní kabel NN pro celé osvětlení železničních přejezdů i uzemnění katodové ochrany a její napájení. Optimalizovaná trať kříží také trasy produktovodů D1-09, DN 300 Mstětice – Nové Město, a D1-06, DN 200 Mstětice – Nové Město. U trasy D1-06 je podchod pod tratí, v kterém je uloženo potrubí a na jedné straně mezi silnicí a tratí je vstup do podchodu. Trasa D1-09 je opatřena chráničkou.

K dokumentaci pro územní řízení ČEPRO, a.s. sděluje následující připomínky a požadavky:

- Dočasný zábor pozemku p.č. 158/5 bude řešen nájemní smlouvou uzavřenou s ČEPRO, a.s. před zahájením stavby. Uzavření nájemní smlouvy bude jednou z podmínek stavebního povolení.
- Budou dodrženy podmínky dohodnuté mezi naší společností a projektanty této stavby na jednání dne 9.9. 2015 (zápis z jednání je nedílnou součástí tohoto vyjádření – příloha č.1).
- Provoz vlečky smí být omezen pouze na nezbytnou dobu, která neohrozí zásobování skladu a nezpůsobí jeho vyřazení z provozu tj. 1 – 2 týdny, max.14 dní.
- Pokud nedojde ke změně průběhu komunikace, která dle současného návrhu 3x překračuje koleje vlečky (i mimo výše uvedený pozemek), musí být přejezdy zajištěny tak, aby neomezily provoz na vlečce a nedošlo k poškození drážního tělesa a samotných kolejí.

ČEPRO a.s.  
Dělnická 12 č.p. 213  
170 04 Praha 7

Tel: +420 221 968 111  
Fax: +420 221 968 300  
E-mail: ceproas@ceproas.cz

Zapsáno v Obchodním  
rejstříku vedeném  
Městským soudem v Praze

IČ: 60193531  
DIČ: CZ60193531

- V projektové dokumentaci (PD) pro stavební řízení bude podrobné technické řešení přechodů přes vlečku ČEPRO, a.s. a tato dokumentace bude naší společností předem odsouhlasena.
- V PD pro stavební povolení bude také vyřešena organizace provádění stavby a vzájemné komunikace při přejezdech vlečky během posunování vagónů na vlečce.
- Na pozemku p.č. 158/5 bude předem vytyčen průběh stávajícího přívodu NN k osvětlení železničního přejezdu vlečky i vedení katodové ochrany a dočasné stavby zde umístěné nesmí toto vedení ani zde umístěný stožár osvětlení poškodit (zákres zařízení viz. příloha č. 2).
- Po ukončení prací musí být pozemek uveden do původního stavu a protokolárně předán vlastníkovi.
- Před zahájením stavby bude na náklady investora na pozemku p.č. 233/7 vytyčen průběh přívodu pitné vody do areálu ČEPRO, a.s., který je vedený jmenovaným pozemkem a v průběhu stavby bude zajištěna jeho bezpečnost tak, aby nedošlo k poškození (zákres viz. příloha č. 3).
- Vlastníkovi nesmí být omezen ani zamezen přístup na pozemek za účelem kontroly a oprav vodovodního řadu.
- Část pozemku trvale zabraná stavbou bude oddělena geometrickým plánem a odkoupena investorem stavby, tj. SŽDC s.o. za cenu stanovenou znaleckým posudkem, který zpracuje znalec uznávaný společností ČEPRO, a.s. To vše na náklady investora stavby.
- V průběhu stavby nesmí dojít k zásahu na zbývající (neoddělenou) část pozemku.
- Na pozemku ani v jeho okolí nesmí parkovat vozidla stavby tak, aby bránila přístupu na pozemek nebo k zařízení ČEPRO a.s. (tj. vodovodu, stanici katodové ochrany včetně kabelového vedení, přípojce NN a anodovému uzemnění)
- Na pozemku p.č. 105/2, 105/3 a 105/1 v k.ú. Mstětice je nutné také předem vytyčit průběh přívodu NN a kabelu KAO.
- Objekty katodové ochrany, způsob křížení kabelových vedení a NN přípojek se stavbou bude řešen v PD pro stavební řízení.

Součástí stavby je i přeložka trasy produktovodu DN 200 Mstětice – Nové Město v místě křížení s upravovanou tratí (v místě tzv. Mstětické přeložky). Důvodem překládky je změna trasování tratě a křížení se nachází dle stávající kilometráže železnice cca v km 13,589 (dle nového, projekčního staničení km 13,581). Z důvodu zajištění souhlasu vlastníků pozemků dotčených přeložkou, ČEPRO, a.s. odsouhlasilo na jednání dne 23.6.2016 umístění přeložky.

ČEPRO, a.s. dále souhlasí s přeložením části trasy produktovodu D1-06, DN 200 Mstětice – Nové Město za následujících podmínek:

- Technické podmínky a další závazné podmínky společnosti ČEPRO, a.s. pro provedení přeložky budou součástí smlouvy „Příprava a realizace přeložky podzemního produktovodu v k.ú. Mstětice“, která bude uzavřena mezi ČEPRO, a.s. a investorem před vydáním územního povolení.
- Skutečné provedení přeložky bude navrženo na základě ověření polohy stávající trasy potrubí.
- Provedení kopaných sond a ověření polohy bude provedeno v dalším stupni projektové dokumentace t.j. pro stavební povolení.
- Způsob odpojení a nakládání s odpojeným potrubím bude upraven ve smlouvě „Příprava a realizace přeložky podzemního produktovodu v k.ú. Mstětice.“
- V každém případě u části původní trasy, která bude nahrazena přeložkou, společnost ČEPRO, a.s. požaduje ekologické vyčištění (s protokolem) a provedení kontrolních vzorků pro ověření a zdokumentování čistoty půdy v místech kde bylo provedeno přepojení staré trasy na trasu novou (přeložku).

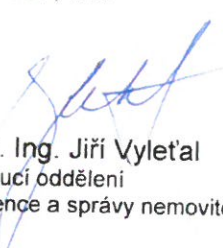
- Předpokládaná maximální doba odstávky pro provedení přeložky bude 5 dnů - závazně bude uvedeno ve smlouvě o přeložce.
- Protože přeložená část produktovodu vrostle do stávající trasy, musí u ní zůstat zachováno ochranné pásmo v šíři 300 m po obou jeho vodorovných stranách.
- Před podáním žádosti o kolaudaci musí být vyřešeny všechny majetkoprávní vztahy vztahující se k pozemkům dotčeným přeložkou produktovodu.
- Stavebník předá společnosti ČEPRO, a.s. před podáním žádosti o zahájení kolaudace stavby na vlastní náklady zpracované geodetické zaměření (geometrický plán) jejího skutečného provedení a geodetické zaměření vzdálenosti mezi stavbou a produktovodem. Zaměření bude předáno v listinné podobě a v elektronické podobě, formát DGN a bude zpracováno podle *Jednotného pokynu pro geodetické zaměření staveb a zařízení ČEPRO, a.s. a pro tvorbu digitální účelové mapy v okolí staveb a zařízení ČEPRO, a.s.*
- Před podáním žádosti o kolaudaci musí být vyřešena všechna majetkoprávní vztahy vztahující se k pozemkům dotčeným přeložkami produktovodů.
- Splnění stanovených technických podmínek bude součástí příslušných rozhodnutí umístění a povolení stavby.

V místě křížení modernizované trati s produktovodem D1-09, DN 300 Mstětice – Nové Město, kde bude provedena pouze výměna kolejiště, budou na obou stranách náspu ověřeny hloubky potrubí produktovodu a v případě, zjištění, že křížení a krytí produktovodu nesplňují podmínky ČSN 650204, budou v PD pro stavební povolení navržena a námi odsouhlasena nápravná opatření.

Toto vyjádření platí dva roky ode dne vydání a může být využito pouze pro účely, pro které bylo vydáno.

S pozdravem

ČEPRO, a.s.

  
Mgr. Ing. Jiří Vylet'al  
vedoucí oddělení  
evidence a správy nemovitostí

Příloha:

- 1) Zápis z jednání mezi naší společností a projektanty této stavby konaného dne 9.9. 2015
- 2) Zákes zařízení ČEPRO, a.s. na pozemku p.č. 158/5 v k.ú. Mstětice
- 3) Zákes zařízení ČEPRO, a.s. na pozemku p.č. 233/7 v k.ú. Mstětice

CO:

SŽDC, Ing. Michaela Ječmínková, Sokolovská 278/1955, 190 00 Praha 9  
METROPROJEKT Praha a.s., Ing. Martin Vykydal, I.P. Pavlova 2/1786, 120 00 Praha 2  
METROPROJEKT Praha a.s., Ing. David Benda, I.P. Pavlova 2/1786, 120 00 Praha 2  
ČEPRO, a.s., Středisko 1 Produktovody, odd. dálkovod D-I, Hněvice 62, 411 08 Štětí  
ČEPRO, a.s., Ing. Oldřich Bednář, vedoucí skladu Mstětice, Mstětice 3, 250 91 Zeleneč  
ČEPRO, a.s., p. Miroslav Porš, vedoucí oddělení provozní dopravy, Hněvice 62, 411 08 Štětí





Záznam z jednání	Zápis z jednání – vlečka ČEPRO, která je součástí akce „Optimalizace traťového úseku Čelákovice(mimo) - Mstětice (včetně)“
Datum a čas jednání	9. 9. 2015
Místo jednání:	areál ČEPRO Mstětice Mstětice
Přítomni:	dle přiložené prezenční listiny – příloha zápisu

### Úvod

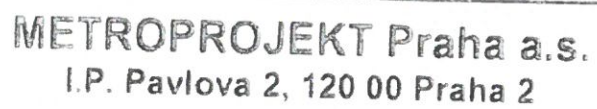
Jednání zahájil HIP Ing. Janeček představením projektu Optimalizace traťového úseku Čelákovice (mimo)-Mstětice (včetně) a informoval o:

- významné přeložce trati za Čelákovici, druhá před Mstětici
- zvýšení rychlosti na trati, zkrácení jízdních dob
- komplexní rekonstrukce žst. Mstětice, ostrovní nástupiště s podchodem pro osobní dopravu, náhrada úrovněvého přejezdu silnice II/101 na čelákovickém zhlaví nadjezdem

### Informace dopravního technologa

- V návrhovém stavu bude vlečkové kolejiště v žst. Mstětice tvořeno dvěma kusými předávacími kolejemi č. 6 a 8 s už. délkami 260 m. Oproti současnému stavu se tak celková kapacita předávacích kolejí zvýší z cca 14 vozů na cca 30 vozů
- Vlečka bude napojena do předjízdny koleje č. 4 výhybkou č. 9. Rozhraní drah bude tvořit koncový styk výhybky č. 9
- Technologie obsluhy bude shodná se současným stavem. Zátěž pro vlečku bude lokomotivou vlečkaře nebo lokomotivou Mn vlaku přestavena z SK4 na předávací koleje SK6 a SK8. Odtud budou vozy přestaveny do areálu vlečkaře lokomotivou vlečkaře. Analogicky bude zátěž z vlečky shromažďována na předávacích kolejích SK6 a SK8, odkud budou přestaveny na SK4 pro sestavu uceleného vlaku nebo Mn vlaku
- Výhybka č. 101 zůstane nezabezpečena a bude přestavována ručně. Výhybky č. 102 a č. 103 budou zabezpečeny a přestavovány ústředně z CDP Praha nebo místně z pomocného stavědla. Posun z kolejí č. 6 a 8 na kolej č. 4 a opačně bude zabezpečeny. Bude zřízeno pomocné stavědlo, pro možnost místního posunu mezi kolejemi č. 6 a 8 a areálem vlečkaře, podmínkou předání pomocného stavědla bude přestavení výhybky č. 102 do přímého směru
- Vzhledem ke značnému rozptylu frekvence dodávky zátěže pro vlečku nelze ve stanici vyloučit přítomnost dvou ucelených vlaků současně. Pro druhý vlak by byla využita předjízdna kolej č. 3

Sestavil: Ing. David Pöschl



**PREZENČNÍ LISTINA**  
účastníků jednání

KONANÉHO DNE: 22.5.2015 od 9.00h      ve Msteticích

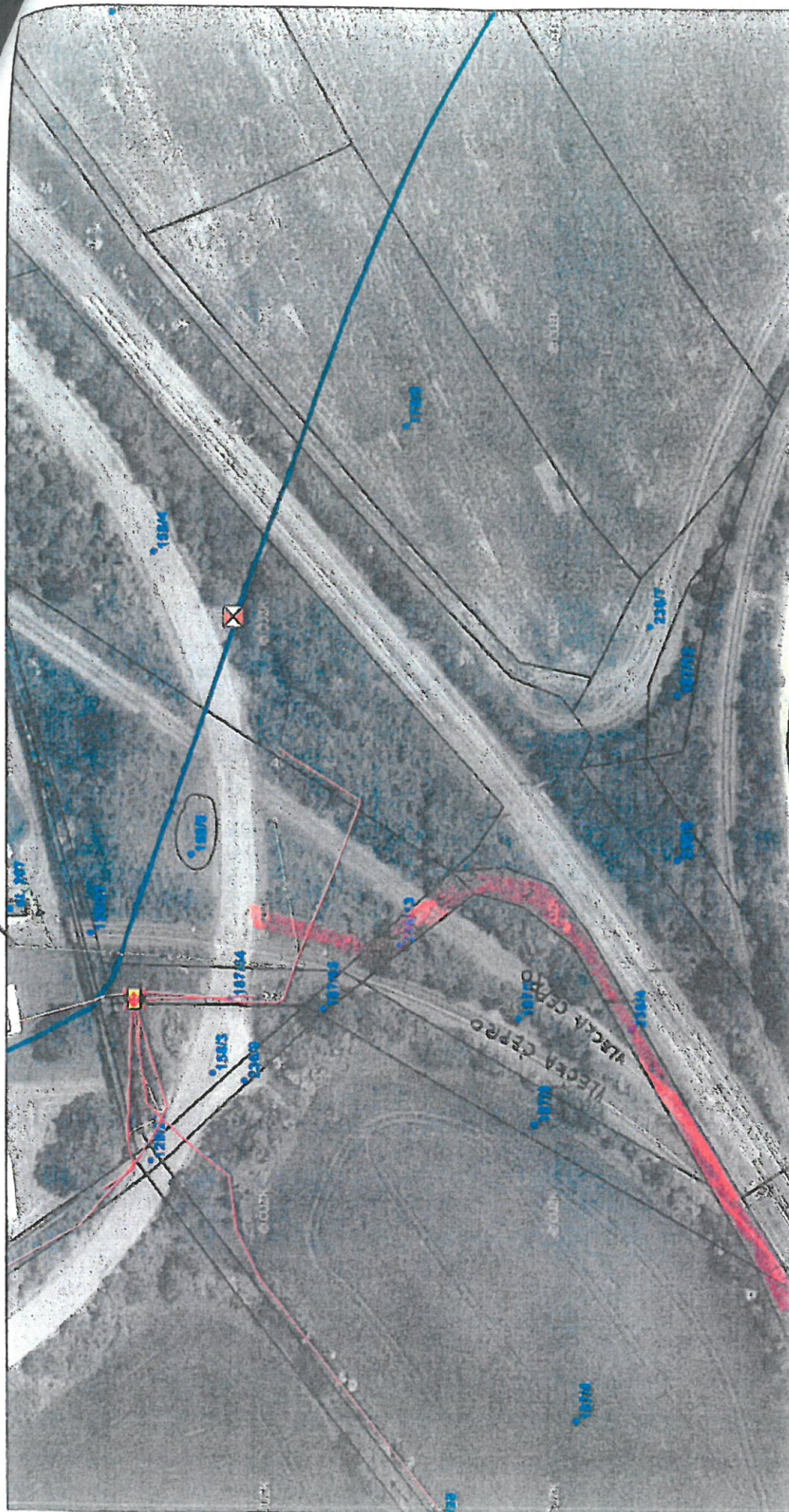
**PŘEDMĚT JEDNÁNÍ:** Optimalizace trati Optimalizace trat'ového úseku Čelákovice (mimo) - Mstětice (včetně)  
Projednání napojení vlečky ČEPRO ve Msteticích

[illegible]










SITUACE NA PARC.Č 1581/5

KABELOVÁ TRASA OSVĚTLENÍ VLEČKY



Legenda

- |   |                  |   |                                  |
|---|------------------|---|----------------------------------|
|  | Produktovod      |  | KABELOVÁ TRASA OSVĚTLENÍ, VLEČKY |
|  | NN přípojka      |  | PLÁNOVANÝ ZÁBOR (DOČASNÝ)        |
|  | SKAO             |   |                                  |
|  | Anodové uzemnění |   |                                  |
|  | Šachta           |   |                                  |

PŘÍLOHA 2



